



Level

Уникальный кейс сохранения культурного наследия

Популярный среди москвичей мурал, одна из первых работ всемирно известного уличного художника Алешандре Фарту, работающего под псевдонимом Vhils появилась в 2008 г. Уникальная техника автора выполнена путем снятия перфоратором штукатурного слоя.

Девелоперская компания Level Group сохранит фрагмент стены со знаменитым портретом Германа Гессе на Саввинской набережной в Москве.

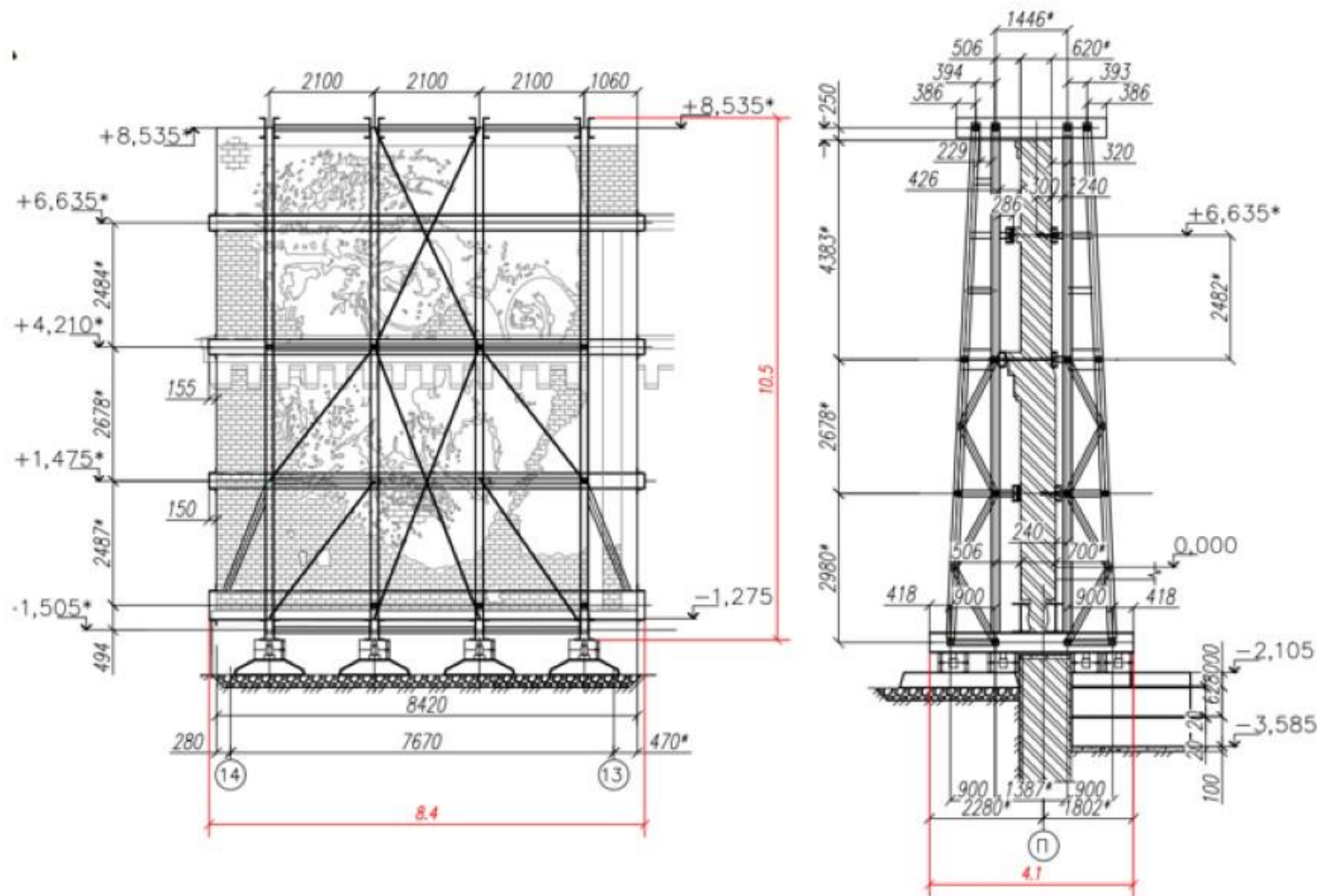


В сложнейшем проекте по сохранению и переносу стены участвовало несколько подрядчиков. Реставрационно-строительная компания «ЭКОБАУ», которая работает на рынке более 20 лет, взяла на себя работы по укреплению и реставрации портрета.

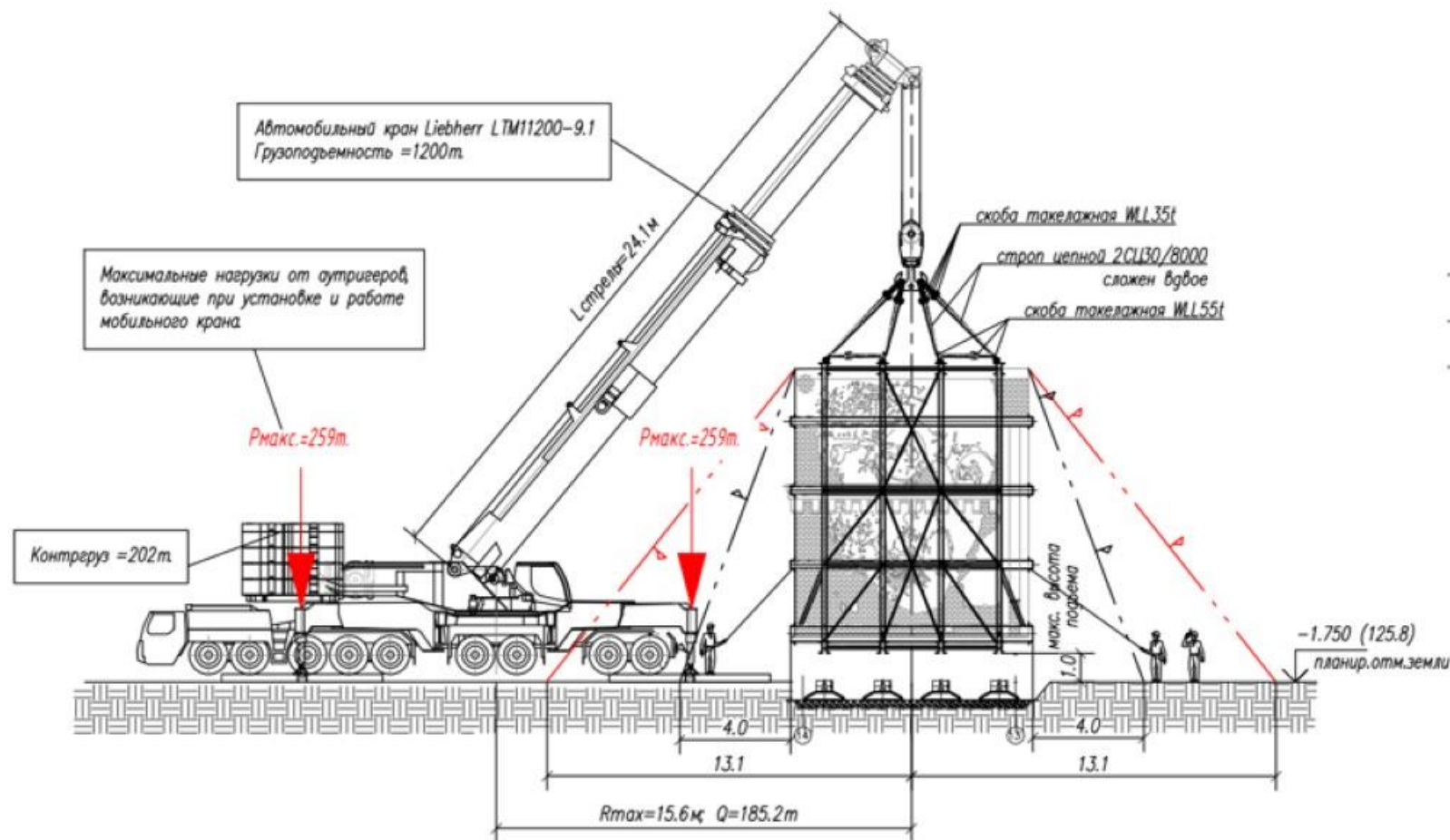
Специалисты провели инъектирование кирпичной кладки раствором, добавляющим прочность конструкции, расчистили кирпичи, закрепили фрагменты штукатурки. Параллельно была спроектирована и сконструирована металлическая «ферма», призванная обеспечить сохранность стены в момент её переноса.

Вес конструкции составляет 24 тонны. На новом месте стены был возведен фундамент. В общей сложности этот комплекс работ занял 5 месяцев.

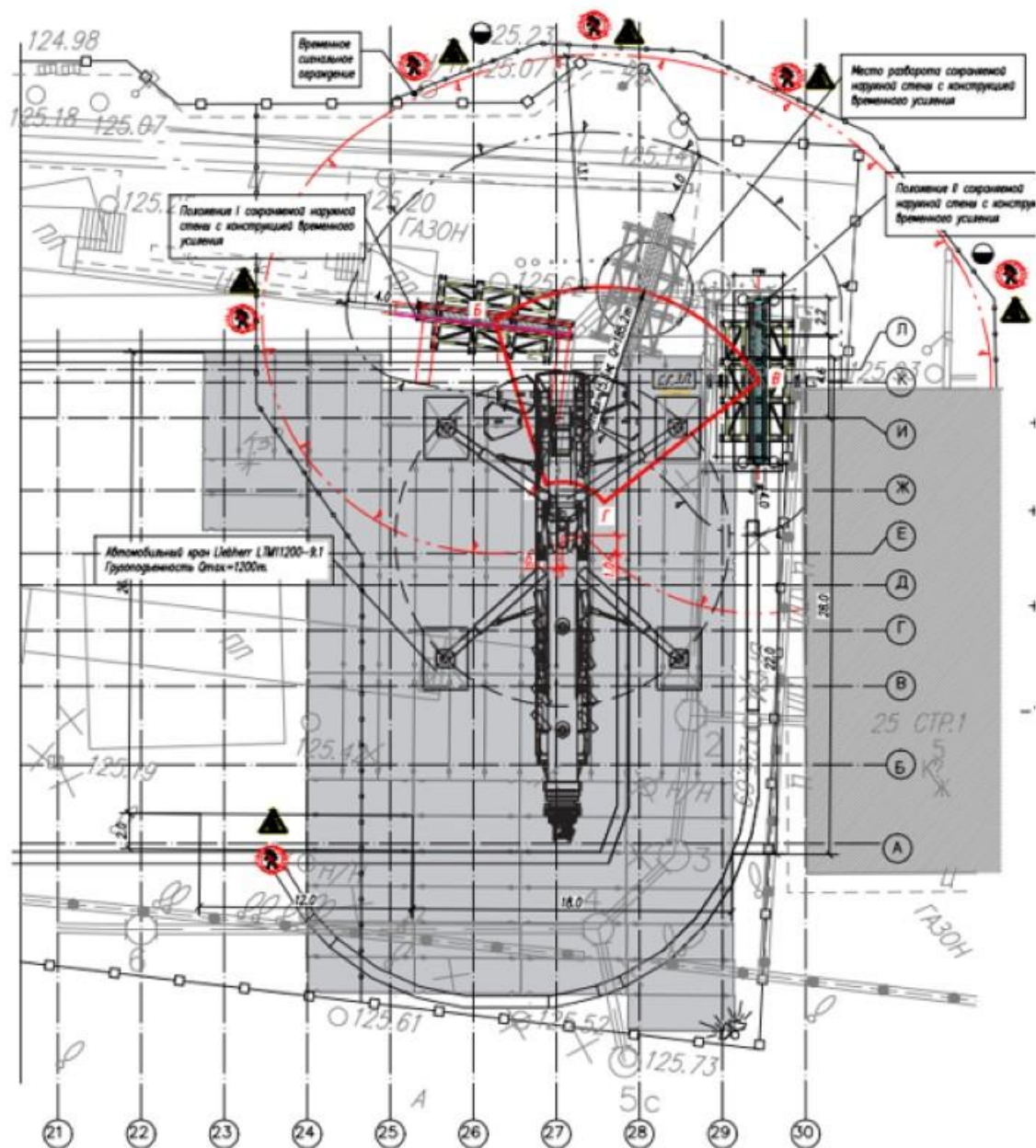
*Сохраняемая наружная стена с конструкцией временного усиления*



Подготовка и непосредственно перенос всей конструкции общим весом 180 тонн продолжались в течение 10 часов. Сложность этого этапа работ заключалась в том, что обычный автокран не в силах обеспечить подъём конструкции с таким весом. Для этого на строительную площадку привезли единственный в России кран Liebherr LTM 11200 грузоподъемностью 1200 тонн..



«Такого рода работы по переносу исторических конструкций являются уникальными и проводятся крайне редко. Последний раз мы перемещали историческое здание на Складочной улице в Москве два года назад, а до этого перенос другого памятника архитектуры на Тверской улице проводился 40 лет назад, в 1982 году», - поделился Дмитрий Гулич, генеральный директор «ЭКОБАУ».



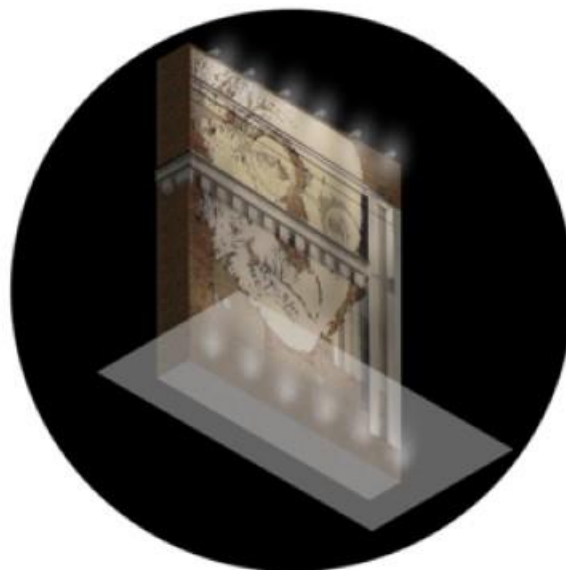
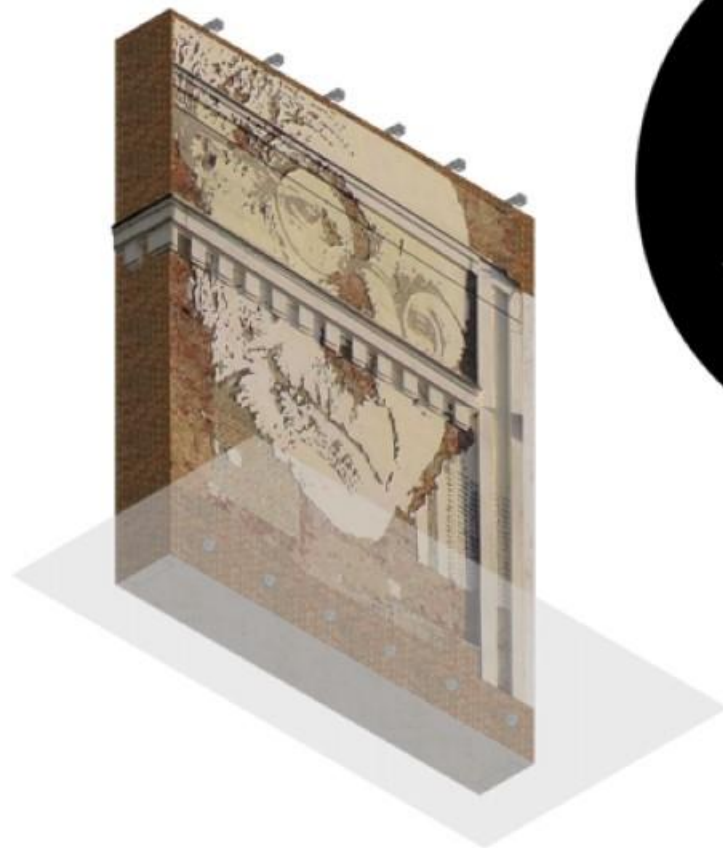
*Город и его исторический центр как место концентрации культуры, традиций и истории, должен развиваться, а архитектура – работать и соответствовать актуальным потребностям жителей. При этом важно отдавать дань уважения истории, что мы и сделали, решив сохранить фрагмент фасада с изображением писателя. Отсылка к памяти места и её аккуратное вплетение в жизнь нового проекта придаст городскому пространству качественный оттенок.*



# Концепция приспособления в арт-объект

Успешный перенос стены не означает завершение работ над арт-объектом. Теперь специалистам предстоит провести реставрацию штукатурного слоя и в последствии выполнить архитектурно-художественную подсветку. Увидеть обновленный портрет Германа Гессе жители Хамовников смогут в 2024 году, когда закончится строительство апарт-комплекса Саввинская 27 от Level

Фрагмент стены с портретом Гессе обрамляется скрытой рамой из бетона, а фасад подсвечивается сверху и снизу - с помощью прожекторов ONE 2.0 Floodlight от Platex. Вблизи формируется зона отдыха с передвижными подиумами для наблюдения за портретом.



ONE 2.0 Floodlight PLATEX

# Наследие вписанное в городскую среду

